

Techem Energimåler Ultra 4.1.3

Oppsummering av installasjonsveiledning



techem

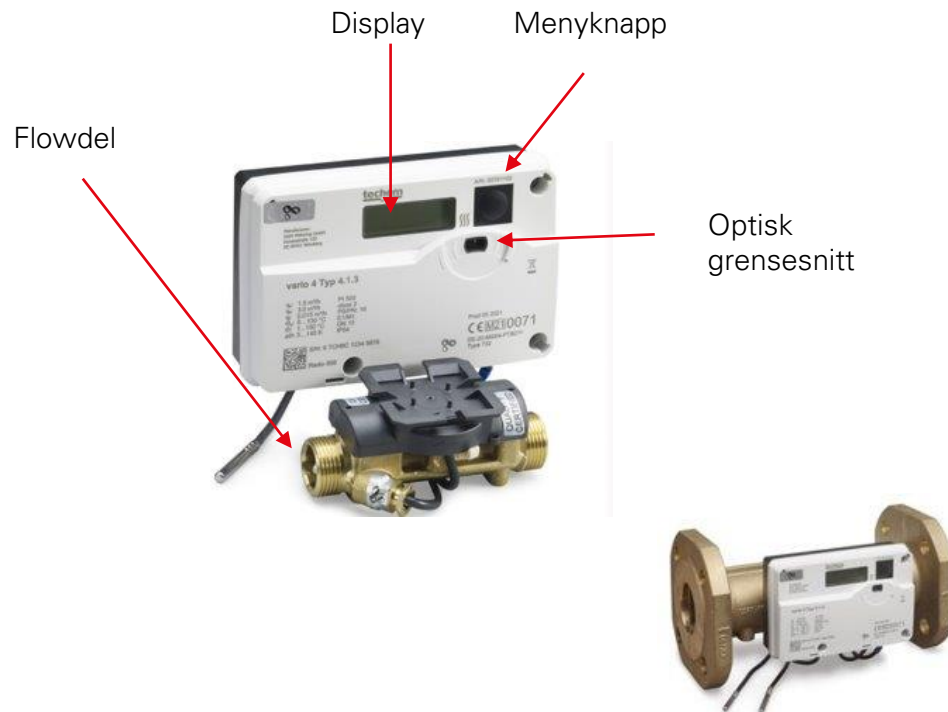
Ultra 4.1.3

Ultralydsmåleren finnes i følgende varianter:

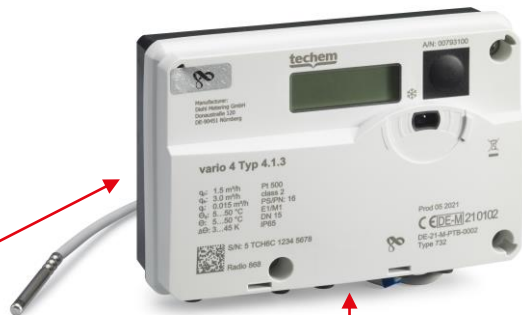
- Varmemåler: qp 0,6 – 800 m³/t
- Kuldemåler: qp 0,6 – 100 m³/t
- Varmemåler (fastmode alternativ 4 sek.): qp 0,6 – 10 m³/t

Tilbehør i eske:

- Monteringsbrakett for vegg
- 2 stk. pakninger



Bestillingstilbehør



Strømforsyning modul 230V
Art.nr.: 377230



Puls- ut modul
Art.nr.: 377232



M-bus modul
Art.nr.: 377235



MERK: Ved bruk av integrert Wireless M-bus (Radio 4) og ekstra modulkort samtidig, må 230V strømforsyning benyttes.

Ultra 4.1.3

- Leveres med (Radio 4) Wireless M-bus OMS Modul integrert i måler
- 2 integrerte temperaturfølere i lik lengde 2 m
- Signalkabel mellom kalkulator og flowdel lengde 1,5 m
- Utskiftbare temperturfølerset Ø 5,2 mm
- En integrert og en løs temperaturføler opptil qv 6 m³/h

Kommunikasjonsmoduler:

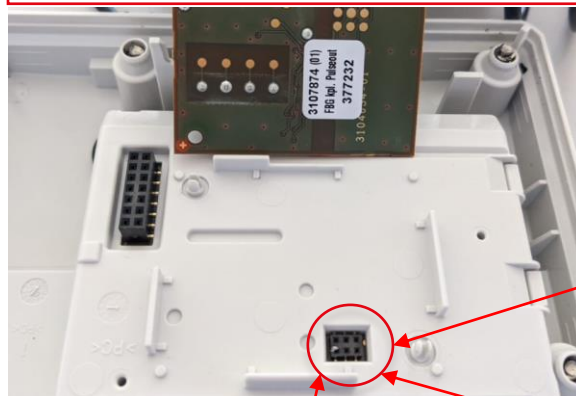
- Måler har plass til en ekstra modul: Enten M-bus eller Puls-ut modul

Strømforsyningsmoduler:

- Måler leveres standard med batteri, men det kan monteres en strømforsyningsmodul 230V
- Standard målerhyppighet er 32 sekunder



Ultra 4.1.3



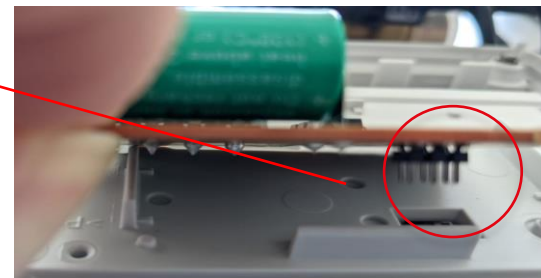
Strømforsyning modul 230V



M-bus modul



Puls- ut modul



!!!Modulen festes med pinnekontakten

MERK:

- Ved montering av moduler vil måleren automatisk gjenkjenne modulen.
- Målerens integrerte batteri kan ikke byttes.
- 230V modul må tilkobles nettspenning av autorisert elektriker.

Plassering av flowdel i rørstrekk



- Måler er pre programmert for retur-montering , men kan omprogrammeres for tur montering, 
- Ved montering tykk på menyknapp, du vil få opp merket som viser om måler er satt opp for tur eller retur
- Omprogrammering av måler må gjøres umiddelbart etter montering av måler, da måleren låser seg dersom verdiene nedenfor overskrides.
 - Måler qp 0,6 - 2,5 må omprogrammeres før måler har registret 10 kWh
 - Måler qp 3,5 - 10 må omprogrammeres før måler har registret 0,1 MWh
 - Måler qp 15 - 600 må omprogrammeres før måler har registret 1 MWh
- Måler gjenkjenner temp-føler plassering og må ikke byttes om ved omprogrammering.
- **NB!** Måler må byttes dersom måleren låser seg i henhold til monteringsveiledning.

Temperaturfølere og følerlommer

Ultra 4.1.3 – Tempfølersett

- Måler leveres med ferdigmonterte følersett Jumo Ø 5,2 mm, Pt 500, lengde 2 m.
- Tempføler-sett er godkjent for direkte og lukket følerlommer.
- Tempføler-sett kan byttes. **NB!** Byttes som sett, ID nr. skal være identisk.
- **NB:** måler er ikke godkjent for usynkron montering.



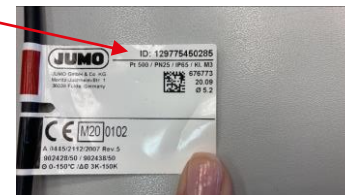
Ultra 4.1.3 – Kompatible følerlommer

Techem art.nr. for direkte følerlomme montering:

- Kulekran art.nr.: 130000(3/4"), 130002(1/2"), 130003(1"), 130006(5/4")
- Følerlommer art.nr.: DK009090(1/2"), DK009092(3/4"), DK013532(3/8")

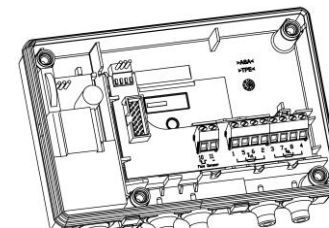
Techem art.nr.: for lukket følerlomme montering:

- Følerlommer art.nr.: 340021(R1/2" - 34mm), 340022(R1/4" - 34mm, 340051(R1/2" - 50mm), 340085(R1/2" - 85mm).



Definisjon

- Lukket følerlomme - føler ikke i kontakt med vann
- Direkte følerlomme - føler i direkte kontakt med vann
- Usynkron montering - en føler montert med direkte kontakt med vann og en i lukket lomme



Kontroller installasjonen - Feilmeldinger

Feilmelding	Feil
C-1	Måleren er permanent defekt og må byttes ut. Avlesningsverdiene registrert på måler kan ikke benyttes.
E-1	Feil temperaturmåling <ul style="list-style-type: none">• Utenfor temperaturområdet• Følerkabel er kortsluttet• Føler/følerkabel er skadet Følersett må byttes.
E-2	Radiokommunikasjon permanent defekt. Den aktuelle verdien som er avlest på display i måleren (ikke skjæringsdato) kan brukes. Måleren må byttes.
E-3	Returføler registrerer høyere temperatur enn turføler (Varmemåler). Returføler registrerer lavere temperatur enn turføler (Kuldemåler). Kontroller følermontering og bytt om på følere.
E-4	Flowsensor defekt. Måler må byttes.
E-5	Måleren fungerer korrekt og kan avleses via det optiske grensesnittet. Imidlertid vil det optiske grensesnittet midlertidig være utilgjengelig i omtrent 24 timer for å spare strøm.
E-6	Måleren registrerer feil flowretning. Sjekk montering (pilretning) og vannstrøm i rørføring.
E-7	Ultralydssensor for måling av m3 registrerer u normaliteter i vannstrøm. Som regel: Luft i ledningen, partikler eller legemer i vann. Sørg for at plassering av flowdel er i henhold til pkt. montering av volummåledel i monteringsveiledningen.

Kontakt oss



Telefon
+47 22 02 14 59



E-post
kundeservice@techem.no



Adresse
Dicks vei 10b
1366 Lysaker



Nettside
www.techem.no