

Vodomery na voľnú montáž vario S/vario 3, data III/radio 3



Príklad: Vodomer na voľnú montáž vario S so záslepkou



Príklad: Vodomer na voľnú montáž radio 3 s rádiovým modulom

Dôležité upozornenie

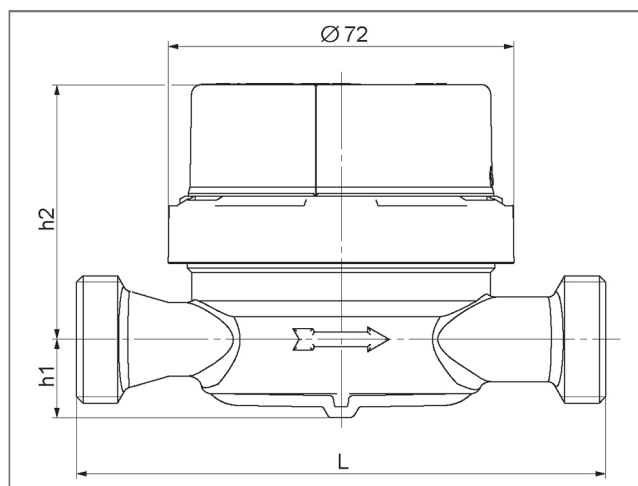
Cieľová skupina

Tento návod na montáž je určený pre vyškolený personál. Preto nepopisujeme základné pracovné kroky.

Použitie v súlade s predpismi

Vodomery slúžia na meranie spotreby pitnej vody. V závislosti od typu sú určené na studenú alebo teplú vodu. Vodomery sú výlučne určené na tento účel. Využitie alebo montáž vodomera nad stanovený rámec nezodpovedá predpisom a nie je povolené. Dobu použitia vodomerov stanovujú príslušné legislatívne predpisy v krajine (najmä kalibračné predpisy).

Schéma vodomera



Výška (h2) AP vario S / AP vario 3: 53/58 mm
 Výška (h2) AP data III / AP radio 3: 62/67 mm
 Výška (h1): 15/16/17 mm
 Stavebné dĺžky (L) G 3/4 B: 80 mm, 110 mm, 130 mm
 Stavebná dĺžka (L) G 1 B: 130 mm

Bezpečnostné upozornenia

• Skrutkovanie:

Príliš silné doťahovanie šróbenia vedie k poškodeniam, najmä v oblasti závitov a tesnenia.

=> Nezaťahujte skrutky neprimerane.

• Zvyšky skúšobnej vody:

Môže dôjsť k poškodeniu v dôsledku zamrzutej vody.

=> Rozmrazujte v temperovanej miestnosti.

• Tesniace časti:

Poškodenia a netesnosti sú možné.

=> Očistite a skontrolujte tesniace plochy.

=> Skontrolujte závit a namažte KTW/dvojzložkovým mazivom (napr. mazivom na kohútiky, výr. č. Techem 160 958).

• Chyby v rozpočítaní:

=> Vodomery nemontovať v cirkulujúcom rozvode.

=> Pozor na smer prúdenia!



Dodávka, transport a skladovanie

Rozsah dodávky

Do štandardnej dodávky vodomerov patria:

- návod na montáž,
- 1 vodomér,
- 2 tesnenia,
- plombovacie prostriedky.

Doprava

Vodomér nesmie byť vystavený silným otrasom, nárazom a vibráciám. Transport treba, pokiaľ je možné, realizovať v originálnom balení, alebo v inom vhodnom balení.

Skladovanie

Nasledovné podmienky skladovania treba bezpodmienečne dodržiavať:

- max. teplota: + 50 °C,
- sucho a ochrana pred mrazom.



Montáž

Nová montáž

! Nové montáže môže vykonávať iba kvalifikovaný odborný personál.

Treba vždy dodržiavať platnú národnú legislatívu na inštaláciu vodomerov (v Nemecku DIN 1988)!

- 1 Pri vodomeroch na voľnú montáž (AP) s rádiovým modulom musí byť odstup od elektrického vedenia min. 300 mm.
- 2 Pri inštalácii treba zohľadniť uzatváraciu armatúru pre neskoršiu výmenu prístroja.

Ďalší priebeh montáže zodpovedá pracovnému kroku 7 => odstavec výmeny prístroja.

Výmena vodomera

Výmenou vodomerov sa rozumie činnosti, ktoré sa vykonávajú bez inštalacyjnych činností. napr.:

- nutná výmena pri overovaní
- výmena za konkurenčný prístroj rovnakých rozmerov
- výmena náhradného dielu za vodomer

! Pri výmene vodomera treba vždy dodržiavať platnú národnú legislatívnu na inštaláciu vodomerov (v Nemecku DIN 1988)!

- 1 Je potrebné vykonať opatrenia, aby nedošlo k prípadnému poškodeniu prístrojov zapojených do siete (napr. bojler, predtým odpojiť od siete).
- 2 Uzatvorte ventil pred vodomerom.
- 3 Uvoľnite tlak v potrubí.
- 4 Uzatvorte ventil za vodomerom, v prípade, že ventil chýba, vypustíte potrubie.
- 5 Uvoľnite skrutkovanie vodomera vhodným náradím.
- 6 Demontujte starý vodomer.
- 7 Odstráňte chrániace krytky z prípojných závitov nového vodomera.
- 8 Očistite a skontrolujte tesniace plochy.
- 9 Skontrolujte závit a namažte KTW/dvojitým mazivom (napr. mazivom na kohútiky, výr. č. Techem 160 958).

! Pri inštalácii do plastových potrubí (napr. Friatherm) použite na tento účel špeciálne určené tesnenie EPDM: výr. č. Techem 199 133 pre prípojovací závit 3/4". výr. č. 199 134 pre prípojovací závit 1.

- 10 Vodomer namontujte počítadlom hore alebo dopredu (pozor na smer prúdenia) - pritom použite tesnenia, ktoré sú schválené pre oblasť pitnej vody (napr. priložené tesnenie k vodomeru). Pri metrologickej triede je možná aj inštalácia "nad hlavu" - odpočet zospodu. Šróbenie zatiahnuť primerane.

! Pri použití tesnenia EPDM spojovací maticu treba pevne ručne utiahnuť - dodatočne o 1/2 až 1 otáčku. Inak by mohlo dôjsť k poškodeniu tesnenia a plastového potrubia.

- 11 Otvorte ventil za vodomerom.
- 12 Otvorte kohútiky.
- 13 Pomaly otvorte ventil pred prístrojom tak, aby nedošlo k poškodeniu vodomera a potrubia.
- 14 Vykonať kontrolu funkčnosti.
- 15 Uzavrte kohútiky a vykonajte kontrolu tesnosti sústavy.
- 16 Zaplombujte prípojné skrutkovanie.
- 17 Príp. pripojte späť do siete odpojené prístroje.

Pri výmene prístroja je nutné vymeniť aj staré tesnenia za nové.

Krycí segment a rádiový modul

Krycí segment AP vodomera vario S/vario 3, príp. rádiový modul AP vodomera data III/radio 3 (viď obrázok na prednej strane) sú pevne uchytené na tele počítadla a zabezpečené plombou.

! Doplnenie vodomerov vario S a vario 3 o rádiový modul je zdokumentované v samostatnom návode.



Prevádzka a údržba

Odpočet

Čierne čísla na číselníku zobrazujú celé m³, červené čísla (desatinné miesta) zobrazujú celé litre (100l / 10l / 1l).

Údržba a čistenie

Počas prevádzky prístroja je vodomer v prípade účelového použitia bezúdržbový. Povrch krytu je možné čistiť štandardnými domácimi prostriedkami bez rozpúšťadiel - nepoužívajte agresívne čistiace prostriedky.

Demontáž a likvidácia

Po uplynutí doby užívania sú všetky vodomery v zmysle platných predpisov zlikvidované.



CE-zhoda

Týmto Techem Energy Services GmbH prehlasuje, že rádiový modul data III a rádiový modul radio 3 sú v súlade so základnými požiadavkami a relevantnými predpismi smernice 1999/5/EG (R&TTE).

V prípade potreby si môžete úplné znenie Prehlásení o zhode vyžiadať priamo u spoločnosti Techem Energy Services GmbH.